



# ALEXANOR

Revue française de Lépidoptérologie  
(Publication trimestrielle)



**Fondateur** : Jean BOURGOGNE †  
**Directeur** : Gérard Chr. LUQUET  
**Rédacteur en chef** : Antoine LÉVÊQUE  
**Trésorier** : Xavier LESIEUR

**Comité de rédaction** : Henri-Jérôme BERTIN (supervision des textes d'origine russe), Franck FAUCHEUX (cartographie), Barry GOATER et Terence HOLLINGWORTH (supervision des textes en anglais), Christian JACQUARD (réalisation des maquettes), Xavier LESIEUR (illustrations), Wolfgang SPEIDEL (supervision des textes en allemand).

**Comité de lecture** : Frédéric ARCHAUX (écologie), Jérôme BARBUT (Noctuoidea), Roland ESSAYAN, Christian GIBEAUX, Patrice LERAUT, Jacques NEL (Microlépidoptères), Claude TAUTEL (Geometridae).

---

## Abonnements 2017 et 2018

(quatre fascicules)

### Tarif « Jeune » pour les moins de 30 ans

applicable en France sur justificatif à compter du 10 avril 2012  
pour les abonnements 2011 et suivants

France (plein tarif) 45 €

France (tarif Jeune) 35 €

Étranger 47 €

**Et pour le soutien de la revue... l'abonnement bienfaiteur : 55 € ou plus**

### Offre de bienvenue

À compter du 10 avril 2012, les lecteurs s'abonnant pour la première fois recevront au choix :  
*Liste Leraut 1980 + Liste Rungs (Corse) (1988)*

**OU** *Liste Leraut 1997* **OU** *Biocœnotique des Lépidoptères du Mont Ventoux*

Les règlements par chèque doivent être libellés à l'ordre d'*Alexanor* et adressés à Alexanor,  
M. Gérard LUQUET, Entomologie, C. P. 50, 45, rue Buffon, F-75005 Paris.

**Nouveau** : il est désormais possible de régler par **PayPal** à l'adresse électronique de *Alexanor*.

Les règlements par virement doivent utiliser les coordonnées bancaires suivantes :

RIB			
Étab.	Guichet	N° de compte	Clé
20041	00001	1747609F020	64

IBAN							
<b>Compte</b>	FR72	2004	1000	0117	4760	9F02	064
<b>BIC</b>	PSSTFRPPPAR						
<b>Domiciliation</b>	La Banque Postale Centre financier de Paris						
<b>Titulaire du compte</b>	Alexanor, Revue des Lépidoptéristes français						
Numéro de TVA intracommunautaire : FR88389271081							

L'abonnement annuel, qui donne droit aux quatre fascicules de l'année civile, est dû en début de chaque année ; le réabonnement s'effectue par tacite reconduction.

Pour nous joindre par courriel : [ALEXANOR.RFL@gmail.com](mailto:ALEXANOR.RFL@gmail.com)

---

### Photographie de couverture

L'Écaille pourprée, ou Écaille mouchetée, *Rhyparia purpurata* (Linnaeus, 1758), Saint-Crépin (Hautes-Alpes), nuit du 29 au 30 juin 2017. © Quentin ROME.

# ALEXANOR

Revue française de Lépidoptérologie

ISSN 0002-5208

Tome 28

octobre-décembre 2017

Fasc. 4

---

---

## Sommaire

<b>Gérard Chr. Luquet.</b> Nouvelles observations d' <i>Eudonia angustea</i> (Curtis, 1827) dans les Pyrénées-Atlantiques et les Hauts-de-Seine (Lepidoptera Crambidae Scopariinae) .....	258
<b>Lucile Ferriot et Christian Gibeaux.</b> Découverte en Seine-et-Marne d' <i>Eupithecia valerianata</i> (Hübner, [1813]), l'Eupithécie de la Valériane (Lepidoptera Geometridae Larentiinae) .....	263
<b>Philippe Mothiron.</b> Réactualisation 2017 de la liste des Macrohétérocères d'Île-de-France (Lepidoptera Cossidae, Geometridae, Notodontidae, Erebidae, Noctuidae et Nolidae) .....	271
<b>Marie-André Lantz et Thierry Roy.</b> Observations de la Zygène des bois, <i>Zygaena lonicerae</i> (Scheven, 1777), dans la vallée du Petit Morin (Seine-et-Marne) (Lepidoptera Zygaenidae Zygaeninae) .....	286
<b>Antoine Lévêque.</b> De nuit dans le marais de Lavours... Deux nuits de contribution à l'inventaire de la faune lépidoptérique de la réserve naturelle (Lepidoptera Heterocera) .....	299
<b>Gérard Chr. Luquet.</b> À propos d'erreurs biographiques concernant plusieurs entomologistes français et allemands .....	313
<b>Michel Adgé.</b> Observations et captures de Lépidoptères depuis 1955 à Agde (Hérault) .....	323

---

## Tarifs 2018

Votre abonnement 2017 — France : plein tarif : 45 € ; tarif « jeune » (voir ci-contre) : 35 € ; Étranger : 47 € ; abonnement « bienfaiteur » : 55 € ou plus — prend fin avec le présent fascicule 4 du tome 28. Pour la bonne marche de notre secrétariat et de notre trésorerie, si vous ne vous en êtes pas encore acquitté, **nous vous serions reconnaissants de bien vouloir nous faire parvenir dans les meilleurs délais le montant de votre abonnement 2018**, lequel reste inchangé par rapport à 2017. La Direction d'*Alexanor* vous remercie d'avance pour votre aimable et prompte collaboration.

LA DIRECTION



# Observations de la Zygène des bois, *Zygaena lonicerae* (Scheven, 1777), dans la vallée du Petit Morin (Seine-et-Marne)

(Lepidoptera Zygaenidae Zygaeninae)

par Marie-André LANTZ et Thierry ROY

## Résumé

Les auteurs relatent l'observation de la Zygène des bois, *Zygaena lonicerae* (Scheven, 1777), en 2016 et 2017, sur la commune d'Orly-sur-Morin (département de la Seine-et-Marne) et précisent les principaux caractères distinctifs de cette espèce. Les données anciennes, obtenues à la faveur du dépouillement de la littérature entomologique et de l'examen des spécimens des collections du Muséum National d'Histoire Naturelle, Paris, confirment le déclin depuis plus d'un siècle de cette espèce en Île-de-France.

## Abstract

**Observation of the Narrow-bordered Five-spot Burnet, *Zygaena lonicerae* (Scheven, 1777), in the Petit-Morin valley (Seine-et-Marne) (Lepidoptera Zygaenidae Zygaeninae).** The authors report the observation of the Narrow-bordered Five-spot Burnet, *Zygaena lonicerae* (Scheven, 1777), in the Commune of Orly-sur-Morin (Department of Seine-et-Marne) and specify the main distinctive features of the species. Data obtained from past entomological notes and reference to the specimens in the collections of the National Museum of Natural History (Paris) confirm that *Z. lonicerae* has declined in the area of Île-de-France over more than a century.

## Zusammenfassung

**Beobachtungen des Großen Fünffleck-Widderchen, *Zygaena lonicerae* (Scheven, 1777), im Petit-Morin-Tal (Seine-et-Marne) (Lepidoptera Zygaenidae Zygaeninae).** Die Autoren berichten über Beobachtungen des Großen Fünffleck-Widderchens, *Zygaena lonicerae* (Scheven, 1777), während der Jahre 2016 und 2017 in der Gemeinde Orly-sur-Morin (Département Seine-et-Marne). Bei dieser Gelegenheit stellen sie die wichtigsten Unterscheidungsmerkmale dieser Art klar. Die alten Angaben, die durch das Studium der entomologischen Literatur und der Sammlungen des Nationalmuseums für Naturgeschichte in Paris ermittelt werden konnten, bestätigen den Rückgang dieser Art im Gebiet der Île-de-France seit über einem Jahrhundert.

## 1. Introduction

La chenille de la Zygène des bois — espèce originellement et récemment encore désignée sous le nom de « Zygène du Chèvrefeuille », simple traduction de son nom scientifique, lequel fait référence au nom générique latin des Chèvrefeuilles, *Lonicera* L., 1753 —, se nourrit de plantes de la famille des Fabacées. On peut citer :

— **les Trèfles** – le Trèfle intermédiaire, *Trifolium medium* L., 1759, le Trèfle de(s) montagne(s), *T. montanum* L., 1753 <sup>(1)</sup>, le Trèfle des prés, *T. pratense* L., 1753, et le Trèfle blanc, ou Trèfle rampant, *T. repens* L., 1753 ;

— **les Lotiers** – le Lotier corniculé ou Pied-de-poule, *Lotus corniculatus* L., 1753, et le Lotier des marais ou Lotier des fanges, *Lotus pedunculatus* (Cav., 1793) <sup>(2)</sup> ;

<sup>(1)</sup> Nom d'après lequel a été forgé naguère pour *Zygaena lonicerae* la dénomination française « Zygène du Trèfle-de-montagne » (LUQUET, in BELLMANN, 2006 : 58).

<sup>(2)</sup> L'ancien nom latin du Lotier des marais, *Lotus uliginosus* (Schkuhr, 1796), est celui qui figure dans les travaux d'Alain HÉRÈS (2011 : 92) et de Patrice LERAUT (2012 : 92).

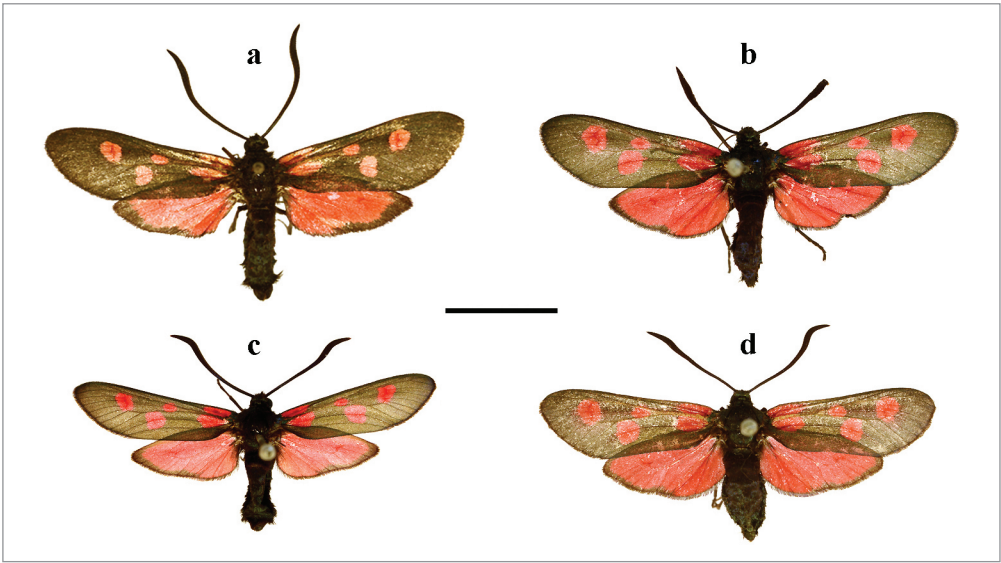


FIG. 1. — Spécimens préparés de *Zygaena lonicerae* conservés dans la collection générale du M. N. H. N. (Paris). — a, spécimen n° EL 45139, coll. L. & J. de Joannis (1920-1932), Pierrefitte [Seine, de nos jours Seine-Saint-Denis]. — b, spécimen n° EL 45140, coll. R. Decary, La Ferté[-sous-Jouarre, Seine-et-Marne], 25-VI-1929. — c, spécimen n° EL 45145, coll. H. Brown, in coll. P. Acheray, Fontainebleau [Seine-et-Marne], 21-VII-1905. — d, spécimen n° EL 45147, coll. G.-A. Poujade, Bondy [Seine, de nos jours Seine-Saint-Denis], 25-VI-1865. Échelle graphique : 1 cm. Clichés : © M.-A. LANTZ.

- **les Gesses** – la Gesse cultivée, *Lathyrus sativus* L., 1753, la Gesse des prés, *Lathyrus pratensis* L., 1753, et la Gesse des montagnes, *Lathyrus linifolius* var. *montanus* (Bernh.) Bässler, 1971 ;
- **le Sainfoin cultivé** ou Esparcette à feuilles de vesce, *Onobrychis viciifolia* Scop., 1772 ;
- **la Vesce des bois**, *Ervilia sylvatica* (L.) Schur, 1853 <sup>(3)</sup>.

L'imago est un pollinisateur qui butine essentiellement les fleurs des Knauties, des Scabieuses, des Cirses et des Centaurées (NAUMANN & *al.*, 1999 : 261). C'est aussi un pollinisateur d'Orchidées. Il est attiré par l'Orchis mouche (ou Gymnadénie mouche, Orchis moustique), *Gymnadenia conopsea* (L.) R. Br., 1813 (NAZAROV & BUCHSBAUM, 2004 : 367 *sqq.*).

## 2. Caractères distinctifs

La Zygène des bois fait partie des espèces difficilement identifiables. Un cliché techniquement parfait d'un imago *in natura* reste insuffisant pour assurer la détermination de l'Insecte. Il nous est apparu important de rappeler les caractères distinctifs des imagos de *Zygaena lonicerae* en reprenant ceux énoncés par DROUET (2015) et en y ajoutant quelques autres provenant des travaux d'HÉRÈS (2011 : 31-41, 91-92) et de NAUMANN & *al.* (1999 : 261).

**Face dorsale.** — Ailes antérieures et postérieures élancées, avec l'apex pointu. Ailes antérieures portant cinq taches rouges. Tache 3 séparée de la tache 4 au niveau de la nervure cubitale dans 95 % des cas. Tache 4 plus ou moins carrée, ni ronde, ni séléniforme <sup>(4)</sup>. Bordure marginale noire des ailes postérieures peu épaisse et de largeur quasi constante. Reflet des ailes antérieures faible dans la plupart des populations, sauf dans celles des Alpes-Maritimes.

<sup>(3)</sup> *Ervilia sylvatica* (L.) Schur, 1853, remplace l'ancien nom *Vicia sylvatica* L., 1753.

<sup>(4)</sup> En forme de croissant.

**Face ventrale.** — Revers des ailes antérieures sans aucune suffusion rouge entre les macules.

**Antennes.** — Très longues et effilées.

**Taille.** — L'envergure mesurée entre les apex des deux ailes antérieures est comprise entre 31 et 37 mm pour les mâles, entre 35 et 37 mm pour les femelles, d'après LERAUT (2012 : 91).

**Vol.** — Selon NAUMANN & al. (1999 : 261, 263), le vol de *Z. lonicerae* est puissant et soutenu, tandis que celui de *Z. trifolii* est nonchalant et bourdonnant.

**Répartition.** — D'après HÉRÈS (2011 : 92), cette espèce se rencontre dans la moitié orientale de la France. Elle est localisée sur les flancs septentrionaux du massif de la Sainte-Baume et de quelques montagnes des contreforts alpins des Alpes-Maritimes. Elle est présente dans les régions pyrénéennes.

### 3. Historique

L'observation qui sera relatée ci-dessous est assez remarquable, car il avait été noté dans la *Liste rouge régionale des Rhopalocères et Zygènes d'Île-de-France* que *Zygaena lonicerae* n'avait plus été revue depuis 1980 dans cette région (DEWULF & HOUARD, 2016 : 79). En réalité, cette date avait été fixée comme un seuil approximatif (Xavier HOUARD, comm. pers.), compte tenu de l'absence de données fiables.

La dernière mention francilienne tracée dans la littérature date de 1962 et concerne le département de la Seine-et-Marne. ESSAYAN (1980 : 344) écrit en effet que cette espèce semble avoir disparu assez récemment des quelques localités autrefois signalées des environs de Paris par BERCE et par LAVALLÉE <sup>(5)</sup>, « puisqu'un exemplaire fut encore pris par J. VIVIEN en 1962 dans le Parc de Coulommiers <sup>(6)</sup> (Seine-et-Marne). Présent actuellement au plus près dans l'Yonne et dans la Marne ». Pour être précis, un imago de Zygène attribué à cette espèce a en effet été observé le 2 juillet 1962 dans le parc de la Bretonnière, près de Coulommiers (VIVIEN, 1963 : 80). Malgré la recherche minutieuse de notre collègue Christian GIBEAUX, ce spécimen n'a pu être retrouvé dans la collection de Jean VIVIEN, conservée dans les locaux de l'A. N. V. L. (Association des Naturalistes de la Vallée du Loing et du Massif de Fontainebleau). Il nous paraît donc impossible de certifier, sur la foi de cette seule observation, que la Zygène des bois était bien présente sur ce site à cette date.

À noter également deux observations dans le département des Yvelines, à Triel-sur-Seine, effectuées par Gustave TRACHIER, les 25 et 26 juillet 1960 (POHIER & LEFORT, 1998 : 199) (spécimens examinés par Philippe MOTHIRON).

Des témoins de la présence de cette Zygène aux abords de Paris aux siècles derniers existent, comme l'attestent les spécimens conservés dans les collections du M. N. H. N. (quelques-uns d'entre eux sont représentés sur la fig. 1) ; en effet :

— un exemplaire daté du 4 juillet 1920 (n° d'inventaire EL 45151), ainsi qu'un autre daté du 12 juin 1923 (n° EL 45138), issus de la collection Louis Le Charles <sup>(7)</sup>, proviennent d'Ozoir-la-Ferrière (Seine-et-Marne) ;

<sup>(5)</sup> BERCE (1868 : 76) mentionne la forêt de Sénart et LAVALLÉE (1937 : 195) cite l'espèce de Segrez, sur le territoire de la commune de Saint-Sulpice-de-Favières (actuel département de l'Essonne).

<sup>(6)</sup> Roland ESSAYAN a repris ici l'indication de lieu qui figure dans le travail récapitulatif, publié par DOIGNON (1973 : 128), consacré aux Lépidoptères observés par Jean VIVIEN dans le massif bellifontain, le val de Loing et la Brie.

<sup>(7)</sup> D'après LUQUET (2011 b), Louis Gabriel LE CHARLES (°1892 – † 1962) fut le principal artisan de l'illustration dans la Revue *L'Amateur de Papillons*. Afin de perpétuer l'œuvre éditoriale de Léon LHOMME, avec lequel il s'était lié d'amitié, il prit, au décès de ce dernier, la responsabilité de poursuivre la publication de la *Revue française de Lépidoptérologie*. Il rédigea de nombreuses notes dans *L'Amateur de Papillons*, dans la *Revue française de Lépidoptérologie*, ainsi que dans le *Bulletin de la Société entomologique de France*. Il s'intéressa particulièrement à la famille des Zygénides.

— trois spécimens datés du 25 juin 1865 (n° EL 45147, n° EL 45148 et n° EL 45149), provenant de la collection Gustave-Arthur Poujade <sup>(8)</sup>, ont été capturés à « Bondy » (de fait, dans l'ancienne forêt de Bondy, qui s'étendait alors sur les départements de la Seine — de nos jours Seine-Saint-Denis — et de la Seine-et-Marne) ;

— un exemplaire non daté (n° EL 45139), se trouvant dans la collection Léon & Joseph de Joannis <sup>(9)</sup>, provient de Pierrefitte (Seine-Saint-Denis) ;

— deux exemplaires de la collection Henry Brown <sup>(10)</sup>, transférés dans la collection du Docteur Paul-Édouard ACHERAY <sup>(11)</sup>, ont été capturés à Fontainebleau (Seine-et-Marne), respectivement les 1<sup>er</sup> juillet 1905 et 1<sup>er</sup> août 1909 (n° EL 45145 et n° EL 45146) ;

— enfin, un imago (n° EL 45140) fut collecté à La Ferté-sous-Jouarre (Seine-et-Marne) le 25 juin 1929 par Raymond DECARY <sup>(12)</sup>.

Concernant le territoire de l'actuelle région francilienne, seul l'ancien département de la Seine-et-Oise est mentionné dans le Catalogue de Léon LHOMME (1923-1935 [1933-1934] : 695, n° 1666) comme abritant cette *Zygène*.

---

<sup>(8)</sup> Gustave-Arthur POUJADE (°1845 – † 1909) se passionna pour les Coléoptères et les Lépidoptères. Il fut préparateur au M. N. H. N. (Paris) durant toute sa carrière. Membre de la Société Entomologique de France en 1869, il rédigea de nombreuses notes dans les *Annales* de cette société et décrivit de nouvelles espèces de Lépidoptères, en partie sur le matériel ramené du Tibet par le Père Armand DAVID (°1826 – † 1900). Grâce à ses talents de dessinateur et de peintre, il réalisa de nombreux dessins et planches iconographiques. Il décéda dans la forêt de Fontainebleau (FERRIOT & al., 2017 : 14 et 15), où il avait plaisir à observer et étudier les Insectes.

<sup>(9)</sup> Joseph DE JOANNIS (°1854 – † 1932) enseigna les mathématiques et la physique. Il fut ecclésiastique de la Compagnie de Jésus. Il s'intéressa surtout aux Lépidoptères et apporta son soutien à la création de *L'Amateur de Papillons*. Il contribua avec son frère, le révérend Père LÉON DE JOANNIS (°1843 – † 1919), à décrire de nombreux Lépidoptères européens et exotiques. Il fut président de la Société Entomologique de France en 1908 et en 1916. Il participa à l'élaboration du *Code International de Nomenclature Zoologique* (cf. entre autres LUQUET, 2011 a : 7, 22, note infrapaginale n° 55, qui renvoie à d'autres sources bibliographiques).

<sup>(10)</sup> Henry BROWN (°18\*\* – † 1927) fut un ami du D<sup>r</sup> Paul-Édouard ACHERAY, avec lequel il prospecta dans le Vaucluse et en région parisienne. Il fut membre de la Société Entomologique de France (LUQUET, 2000 : 71-72 ; 2010 : 462).

<sup>(11)</sup> Paul-Édouard ACHERAY (°1876 – † 1939), médecin de l'Assistance publique, lépidoptériste (et coléoptériste), a exploré avec assiduité la faune entomologique de la région parisienne en compagnie de Ferdinand-Louis LE CERF (°1881 – † 1945), d'André REYMOND (°1902 – † 1987), du D<sup>r</sup> Émile VOGT (°1854 – † 1926) et d'Henry BROWN, et celle du mont Ventoux (Vaucluse) avec le dernier lépidoptériste cité et le D<sup>r</sup> Alfred CHABAUT (°1860 – † 1926), tous entomologistes avec lesquels il était très lié (LUQUET, 2000 : 70-72 ; 2010 : 462-463 ; 2011 a : 37, note infrapaginale n° 109 ; FERRIOT & al., 2017 : 15). Recueillant également les petites espèces, Henry BROWN et le D<sup>r</sup> ACHERAY en confieront l'étude à Pierre CHRÉTIEN (°1846 – † 1934), ainsi qu'à Gérard PRAVIEL (°1908 ? – † 1943) (LUQUET, 2000 : 72 ; 2010 : 462). Le D<sup>r</sup> ACHERAY rédigea cinq travaux dans la *Revue française de Lépidoptérologie*. Il fut membre de la Société Entomologique de France.

<sup>(12)</sup> Raymond DECARY (°1891 – † 1973) fut membre de très nombreuses sociétés savantes, dont l'Académie des Sciences d'Outre-mer, la Société Géologique de France, la Société Entomologique de France et la Société Nationale de Protection de la Nature. Né à Méry-sur-Seine (Aube), il se destinait à l'Administration des Finances lorsque survint la grande guerre. Sérieusement blessé sur le front en 1915, il est finalement démobilisé. Il fut volontaire pour partir aux Colonies remplacer les administrateurs rappelés aux armées. Lors de son séjour à Madagascar, de 1916 à 1945, il rassembla plus de 40 000 échantillons de plantes afin de constituer un herbier. Il y exerça les fonctions de directeur-adjoint du Cabinet du Gouverneur à Tananarive, puis de directeur de la recherche scientifique à Madagascar. Dans le Sud malgache, à Beloha, il avait su obtenir l'estime des populations pauvres et déshéritées. Il fit parvenir au M. N. H. N. d'importantes collections dans tous les domaines. Il publia plus de quatre cents travaux dans les domaines de la linguistique, de l'ethnographie, de la botanique, de la géologie et de la zoologie. Il consacra sa première note entomologique à quelques Lépidoptères rares ou nouveaux pour le département de l'Aube. Le nombre de taxa, tant botaniques que zoologiques, dédiés à R. DECARY est considérable. On retiendra pour exemple le genre botanique *Decarya*, dans la famille des Didiéracées, famille endémique du bush de l'extrême sud de Madagascar (VIETTE, 1973). Revenu en France, Raymond DECARY s'établit dans sa maison familiale de La Ferté-sous-Jouarre, dans le nord de la Seine-et-Marne, où il résida jusqu'à son décès.

Au nord de l'Île-de-France, l'espèce existe dans le département de l'Aisne, sur le camp militaire de Sissonne (GÉRARD & al., 2014 : 29). Sa présence en ce lieu a été confirmée en 2014, 2015 et 2016 (Thibaut GÉRARD, comm. pers.). Toujours dans l'Aisne, elle a été observée en 2017 sur l'oppidum du vieux Laon, à Saint-Thomas (Thibaut GÉRARD, comm. pers.). Martin FURNAL a quant à lui noté la présence de l'espèce dans le département voisin de l'Oise, de 1990 à 2001 (DROUET, 2015 : 37).

Au sud de l'Île-de-France, Roland ESSAYAN (2004 : 401) signalait la présence de cette Zygène dans le département de l'Yonne sur la période couverte par son étude, à savoir 1970-2002 (vingt-huit données au total, sans toutefois préciser la ou les années d'observations effectives au cours de cette période) ; à noter, en outre, une nette diminution du nombre de données sur la période la plus récente, puisque seulement cinq de ces vingt-huit données sont à rapporter à la période 1990-2002. Il précisait dans cet article que l'Yonne était moins riche en espèces que le reste de la Bourgogne en raison, d'une part, de sa proximité avec le centre du Bassin parisien et, d'autre part, du manque de diversité de ses milieux naturels. La carte publiée par ESSAYAN & al. (2013 : 457) ne montre, pour l'Yonne, que des points d'observation datant de la période 1970-1999, ce qui permet de constater que la Zygène des bois n'a fait l'objet d'aucune mention récente (au cours de l'actuel XXI<sup>e</sup> siècle) dans ce département.

L'espèce était encore présente au milieu du XIX<sup>e</sup> siècle dans les départements du Loiret, du Cher, de l'Indre, du Loir-et-Cher et de l'Eure-et-Loir ; au siècle suivant, sa présence n'était plus attestée que dans l'Eure-et-Loir jusqu'en 1938 et dans le Cher en 1984 (ARCHAUX & al., 2015 : 279). Elle a récemment été retrouvée dans le département de l'Indre, en juin 2010, par Éric DROUET (2015 : 37).

L'urbanisation tentaculaire de la région francilienne, de même que l'intensification de l'agriculture, sont sans aucun doute les facteurs les plus impactants ayant entraîné la disparition d'un nombre appréciable d'espèces de Zygènes et de Rhopalocères sur ce territoire. Il est aussi possible que le réchauffement climatique contraigne cette espèce à ne pouvoir subsister que davantage à l'est et au nord.

La politique actuelle de mise en place de grandes métropoles ne pourra malheureusement qu'accentuer ce déclin.

#### 4. Situation géographique

Le Petit Morin est un cours d'eau sinueux qui prend sa source dans la Brie champenoise, dans le département de la Marne, au niveau du marais de Saint-Gond. Après avoir parcouru quatre-vingt-onze kilomètres en traversant trois départements (Marne, Aisne et Seine-et-Marne), il rejoint la Marne au niveau du bourg de La Ferté-sous-Jouarre. Il fait partie, avec le Grand Morin, grossi de l'Aubetin et de l'Yerres, des drains les plus importants du Plateau briard (FETERMAN & al., 2007 : 52).

Vingt-trois kilomètres de son parcours, situés entre les communes de Verdelot et de Saint-Cyr-sur-Morin, ont été inclus dans le réseau Natura 2000 le 13 avril 2007. Ce site Natura 2000 abrite en effet trois espèces de Poissons patrimoniaux, dont le Chabot — *Cottus gobio* (Linnaeus, 1758) — et la Lamproie de Planer — *Lampetra planeri* (Bloch, 1784). Ces deux espèces sont caractéristiques des eaux courantes, limpides, de faible profondeur et bien oxygénées. Sur le plan botanique, ce tronçon de la rivière est caractérisé par des herbiers enracinés des eaux calmes à émergence estivale et des herbiers enracinés des eaux courantes. La correspondance phytosociologique est celle du *Ranunculion aquatilis* et du *Batrachion fluitans* (FERNEZ & al., 2015 : tome 2, fiches 5 et 6).



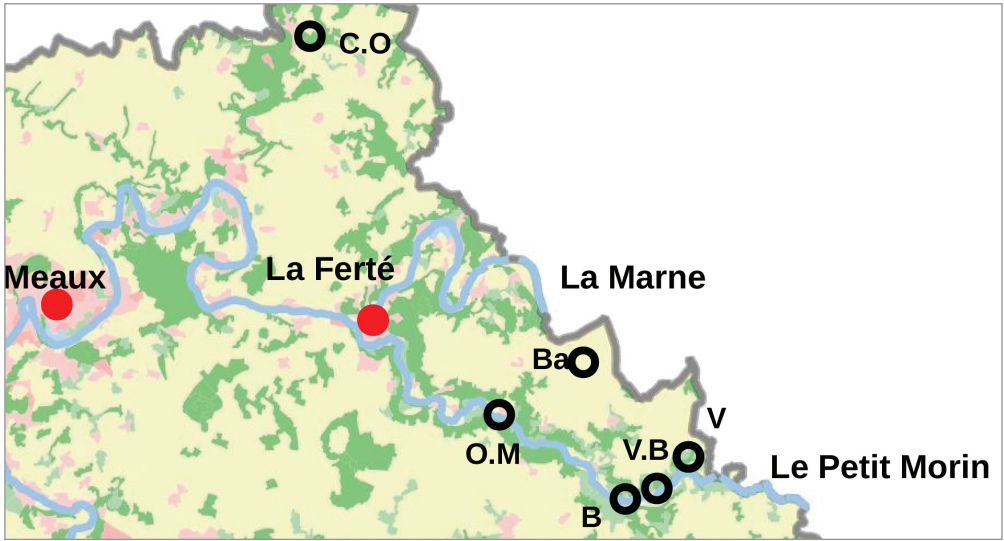


FIG. 2. — Carte du nord-est de la Seine-et-Marne figurant les localités d'observations des Zygènes citées dans le présent article. Les disques rouges correspondent aux villes (le nom de La Ferté-sous-Jouarre est simplifié en « La Ferté »). Les cercles noirs correspondent aux différentes stations citées, avec, d'ouest en est : C.O = Crouy-sur-Ourcq, O.M = Orly-sur-Morin, Ba = Basseville, B = Belot, V.B = Villeneuve-sur-Belot, V = Verdelot. Réalisation cartographique : © M.-A. LANTZ.



FIG. 3. — Station de *Zygaena lonicerae* à Orly-sur-Morin, 10-VI-2017. Cliché : © M.-A. LANTZ.

Sur les pentes vallonnées du Petit Morin s'étagent des parcelles aménagées en prairies, gérées en fauches tardives. Ces parcelles attirent de nombreux pollinisateurs.

Le second signataire de la présente note prospecte régulièrement cette vallée pour inventorier la flore et la faune. Il y a observé depuis plusieurs années le Cuivré des marais, *Lycaena dispar* (Haworth, 1802), espèce peu courante en Île-de-France, à différentes phases de son développement (œufs, chenilles et imagos). Cette population francilienne est sans doute l'une des plus importantes.

Sur ces mêmes sites se trouve la deuxième plus importante population d'une espèce d'Anoure : le Sonneur à ventre jaune, *Bombina variegata* (Linnaeus, 1758).

Des études récentes du Conservatoire Botanique National du Bassin Parisien (C. B. N. B. P.) ont permis de recenser dix habitats d'intérêt communautaire.

La présence de ces deux espèces remarquables et d'habitats d'intérêt communautaire ont conduit le comité de pilotage du site Natura 2000 à proposer un projet d'extension. Le périmètre d'extension a été validé le 27 juin 2017.

Différents emplacements situés le long de la vallée du Petit Morin ou à proximité de celle-ci abritent plusieurs espèces de Zygènes. On pourra se reporter à l'extrait de la carte départementale de la fig. 2 pour une localisation des différentes stations mentionnées dans le présent article.

*Zygaena filipendulae* (Linnaeus, 1758) est une espèce très courante sur la majorité de ces stations (observations des signataires de la présente note).

Une population de *Zygaena viciae* ([Denis & Schiffermüller], 1775) a été observée le 14 juillet à Verdelot (LERAUT & LERAUT, 2010 : 390). Les deux signataires du présent article ont également observé cette espèce à Orly-sur-Morin et à Villeneuve-sur-Bellot en 2016.

Une observation de *Zygaena ephialtes* (Linnaeus, 1767) effectuée à Villeneuve-sur-Bellot en 2017 a été rapportée par le second signataire (donnée accessible dans la base *Cettia*)<sup>(13)</sup>.

Ce dernier indique la présence de *Zygaena trifolii* (Esper, 1783) à Basseville (commune située à six kilomètres au nord-est d'Orly-sur-Morin) le 25 juin 2016 (donnée également disponible dans *Cettia*).

Patrice LERAUT mentionne *Jordanita globulariae* (Hübner, 1793) à Verdelot les 21 mai et 13 juin 2009 (LERAUT & LERAUT, 2010 : 390 ; données disponibles dans *Cettia*).

*Rhagades pruni* ([Denis & Schiffermüller], 1775) est observé à Bellot le 14 juillet 2014 par Julien BOTTINELLI (donnée issue de *Cettia*).

Des chenilles et des imagos d'*Adscita statices* (Linnaeus, 1758) ont été observés sur Oseille (*Rumex* sp.) le 15 avril 2016 à Villeneuve-sur-Bellot par le second signataire ; des imagos de cette même espèce sont repérés le 27 mai 2016 à Orly-sur-Morin et le 10 mai 2017 à Verdelot par le même observateur (données accessibles dans *Cettia*). La présence de la plante nourricière, *Rumex acetosa*, et l'absence d'Hélianthèmes confirment cette détermination.

On peut encore ajouter la station de Crouy-sur-Ourcq, plus éloignée d'une trentaine de kilomètres au nord-ouest de La Ferté-sous-Jouarre, où a été observée *Zygaena transalpina hippocrepidis* (Hübner, [1799]) le 14 juillet 2008 (LERAUT & LERAUT, 2010 : 390).

Le second signataire du présent article a aussi observé la présence, dans la vallée du Petit Morin, de la Petite Violette, *Boloria dia* (Linnaeus, 1767), du Demi-Argus (ou Azuré des Anthyllides), *Cyaniris semiargus* (Rottemburg, 1775), du Cuivré fuligineux, *Lycaena tityrus* (Poda, 1761), et de la Lucine, *Hamearis lucina* (Linnaeus, 1758).

---

<sup>(13)</sup> *Cettia-IDF* est une base francilienne de données naturalistes, mise en place par Naturparif et Seine-et-Marne Environnement (S. E. M. E.). Les données sont publiques, sauf choix contraire du contributeur. Cette base est accessible à l'adresse suivante : < <http://cettia-idf.fr/bdd> >.



FIG. 4 et 5. — Deux imagos de *Zygaena lonicerae* butinant sur un capitule de Knautie, Orly-sur-Morin, 10-VI-2017. Clichés : © M.-A. LANTZ.



FIG. 6-9. — Spécimens de *Zygaena lonicerae* capturés à Orly-sur-Morin le 10 juin 2017. – 6 et 7, dessus (6) et dessous (7) de l'exemplaire représenté *in natura* en fig. 4. – 8 et 9, dessus (8) et dessous (9) de l'exemplaire représenté *in natura* en fig. 5. Clichés : © M.-A. LANTZ.

### 5. Observations d'imagos de la Zygène des bois

C'est lors d'une prospection le 6 juillet 2016 sur la commune d'Orly-sur-Morin que nous nous sommes retrouvés avec deux autres collègues (Laurence BEAUCHAMP et Alain CHAMPAGNE) pour photographier *Zygaena viciae*, dont les sujets fraîchement éclos butinaient sur les Centaurees et les Knauties. Le site prospecté est constitué d'une prairie légèrement pentue en

lisière d'une parcelle boisée (fig. 3). Ce jour-là, une autre espèce de Zygène ornée de cinq taches rouges sur l'aile antérieure, de plus grande taille, a attiré notre attention. Trois ou quatre imagos déjà « frottés » et un peu décolorés présentaient un habitus s'écartant quelque peu de celui de *Zygaena viciae*. Quatre exemplaires de cette même espèce avaient été aperçus quelques jours plus tôt, le 3 juillet, suscitant la même interrogation. Nous avons alors évoqué la présence possible sur cette station de la Zygène des bois. Un exemplaire fut capturé le 6 juillet, mais compte tenu de son état, il nous apparut difficile de pouvoir l'identifier avec certitude.

Aussi, grâce à une surveillance des émergences de Zygènes sur ce site par le second signataire, nous avons eu le plaisir d'observer l'année suivante, le 10 juin 2017, plusieurs imagos fraîchement émergés de cette même espèce de Zygène pourvus de cinq taches rouges sur l'aile antérieure.

Les figures 4 et 5 représentent deux imagos de *Z. loniceræ* occupés à butiner. Ces deux exemplaires, recueillis lors de la prospection du 10 juin 2017, correspondent bien à la description présentée dans les premières lignes du présent article. L'envergure du premier exemplaire atteint 35 mm, tandis que celle du second s'élève à 37 mm. Le premier imago préparé (fig. 6 et 7), présenté sur la fig. 4 *in natura*, a été choisi au sein de la colonie pour sa particularité de présenter des taches 3 et 4 confluentes. Notons que les autres imagos observés ce même jour ne présentaient pas cette caractéristique. L'habitus du second imago préparé (fig. 8 et 9 ; cliché du même sujet *in natura*, cf. fig. 5) est donc plus représentatif des spécimens observés ce jour-là.

Il existe plusieurs espèces de Zygènes portant cinq taches rouges sur l'aile antérieure susceptibles de se trouver dans l'aire géographique de la vallée du Petit-Morin : *Zygaena viciae*, *Zygaena trifolii* et *Zygaena loniceræ*.

La Zygène de la Filipendule (*Zygaena filipendulae* Linné, 1758), dont la chenille se développe aux dépens de divers Lotiers, est présentée sous le nom de « Zygène des Lotiers »<sup>(14)</sup> sur le site de l'I. N. P. N. (Inventaire National du Patrimoine Naturel). Elle est en général ornée de six taches rouges. Certains individus ne sont pourvus que de cinq taches. Cette dernière forme étant essentiellement répandue dans le sud de la France (HÉRÈS, 2011 : 92-94), il n'en sera pas tenu compte ici.

*Zygaena viciae* est une espèce d'ornementation plus diaphane et de taille nettement plus petite que *Z. loniceræ* (fig. 10). L'envergure mesurée de plusieurs imagos de *Z. viciae* provenant du même site est comprise entre 27 et 28 mm. De plus, les phénologies de *Z. viciae* et de *Z. loniceræ* sont différentes : comme nous avons pu le constater sur cette station, l'émergence de *Z. loniceræ* précède nettement celle de *Z. viciae*.

Si la séparation entre *Z. viciae* et *Z. loniceræ* est relativement aisée, il n'en va pas de même pour la distinction entre *Z. trifolii* et *Z. loniceræ*. Les caractères distinctifs entre ces deux espèces ont été précisés par HÉRÈS (2011 : 90). Si certains imagos peuvent être assez aisément séparés par la présence de l'ensemble de ces critères, il peut s'avérer plus délicat de distinguer les deux espèces lorsque les taches rouges de l'aile antérieure présentent des formes et des superficies voisines.

La comparaison de l'exemplaire préparé n° 1 avec un spécimen préparé de *Zygaena trifolii* — ces sujets présentant tous deux des taches confluentes — permet de bien mettre en évidence deux des particularités de *Z. loniceræ*, à savoir le contour plus pointu de l'apex des ailes antérieure et postérieure, et la forme des antennes, moins épaisses et plus effilées

---

<sup>(14)</sup> Cette dénomination prête à confusion, le nom de « Zygène du Lotier » ayant été classiquement attribué à *Zygaena exulans* (Hohenwarth, 1792) dans la littérature entomologique au moins depuis le milieu du XX<sup>e</sup> siècle.



FIG. 10. — Imagos de *Zygaena lonicerae* (en haut, à droite) et de *Z. viciae* (en bas, à gauche) butinant sur un même capitule de Knautie, Orly-sur-Morin, 3-VII-2016. Cliché : © Th. Roy.



FIG. 11. — Comparaison des habitus (dessus) de *Zygaena lonicerae* et de *Z. trifolii*. — a, *Z. lonicerae*, même spécimen que celui représenté en fig. 6 (Orly-sur-Morin, 10-VI-2017). — b, *Z. trifolii*, Mittainville, Yvelines, 13-VI-2015. Clichés : © M.-A. LANTZ.

(fig. 11). La bordure noire de l'aile postérieure de *Z. lonicerae* est aussi plus régulière que celle de *Z. trifolii*. Sur ces deux imagos, le rapport entre les diamètres des sections antennaires, mesurés sur la partie la plus renflée et à la base, est d'environ 2,3 pour *Z. lonicerae* et de 2,9 pour *Z. trifolii*.

De plus, les habitats de ces deux espèces sont dissemblables. La Zygène du Trèfle affectionne particulièrement les prairies humides et marécageuses. La Zygène des bois évolue plus fréquemment dans les sous-bois ou sur les lisières. Ce critère s'avère d'un usage plus délicat à l'examen d'un unique individu dont l'origine erratique ou la provenance exogène ne peuvent évidemment être exclues. En présence d'une petite population, ce critère devient plus fiable. La parcelle prairiale abondamment fleurie dans laquelle volait la Zygène des bois est située en lisière d'un bois. Les espèces végétales qui y prospèrent sont des plantes de milieu mésophile sec.

L'ensemble des éléments présentés plus haut conduit à la conclusion de la présence de *Z. loniceræ* sur une prairie située sur la commune d'Orly-sur-Morin.

Patrice LERAUT et Gérard LUQUET, du Laboratoire d'Entomologie du M. N. H. N., ont bien voulu confirmer la détermination des exemplaires étudiés dans la présente note.

## 6. Conclusion

Face au déclin en Île-de-France du nombre d'espèces des Zygènes, d'une part, et à l'amenuisement des populations restantes de celles-ci, d'autre part, la découverte de nouvelles localités éveille toujours un sentiment momentané d'enthousiasme et de satisfaction chez le naturaliste. Quelques habitats peu modifiés depuis des décennies, bien entretenus et maintenus à l'écart des terres agricoles fortement polluées par les pesticides, servent encore de réservoir de biodiversité pour les Insectes et les Plantes. Il serait souhaitable que les responsables territoriaux tiennent mieux compte des enjeux de conservation à long terme, afin que les générations futures puissent encore s'émerveiller devant la diversité des êtres vivants de leur région.

## Remerciements

Les auteurs tiennent à remercier Gérard LUQUET (Laboratoire d'Entomologie du M. N. H. N., Paris) pour son aide précieuse à la rédaction de la présente note, pour la vérification des éléments bibliographiques et sa parfaite connaissance des localités de prospection des éminents lépidoptéristes des siècles passés, ainsi qu'à Antoine LÉVÊQUE pour son concours à l'amélioration et à l'enrichissement de notre manuscrit, de même que pour le traitement iconographique du présent article. Notre gratitude s'adresse aussi à Jérôme BARBUT (Laboratoire d'Entomologie du M. N. H. N., Paris), sans lequel la consultation des collections de Zygènes et les photographies de spécimens n'auraient pas été possibles. Nous sommes redevables à Christian GIBEAUX d'avoir pris le temps nécessaire à la consultation des spécimens de la collection de Jean VIVIEN et à Jocelyne GUGLIELMI, bibliothécaire au M. N. H. N., pour sa disponibilité concernant l'accès aux périodiques de la Bibliothèque du Laboratoire d'Entomologie du Muséum.

## Références bibliographiques

- Archaux (Frédéric), Chatard (Patrice), Fauchaux (Franck) et Lévêque (Antoine)**, avec la collaboration de **Michèle Bichaud**, 2015. — Papillons du Loiret. Atlas des Rhopalocères et Zygènes du Loiret (2000-2013). 1-344, 112 graph., 791 illustr. fotogr. coul., 62 aquarelles, 259 cartes. Société pour le Muséum d'Orléans et les Sciences (So.MOS) et Alexanor édités, Orléans et Paris.
- Bellmann (Heiko)**, 2006. — Quel est donc ce Papillon ? Traduction et adaptation française de **Gérard Chr. Luquet**. 1-456, 1165 illustr. fotogr. coul., 7 dessins en coul. Collection « Quel est donc ? », Guides Nature, Nathan éditeur, Paris.
- Berce (Jean Étienne)**, 1868. — Hétérocères. *In* : Lépidoptères. Description de tous les Papillons qui se trouvent en France, indiquant l'époque d'éclosion de chaque espèce, les localités qu'elle fréquente, la plante qui nourrit la chenille, le moment où il convient de la chasser. *Faune entomologique française*, 2 : 1-270, 16 pl. Deyrolle Fils édit., Paris.
- Dewulf (Lucile) et Houard (Xavier)**, 2016. — Liste rouge régionale des Rhopalocères et des Zygènes d'Île-de-France. [1]-[88], nombr. illustr. coul. (photogr., schémas, diagr., cartes, graph., tabl.). Naturparif, Office pour les Insectes et leur Environnement et Association des Lépidoptéristes de France édités, Paris et Guyancourt (Yvelines).
- Doignon (Pierre)**, 1973. — Les Macrolépidoptères observés par Jean VIVIEN dans le massif de Fontainebleau, le val du Loing et la Brie. *Bulletin mensuel de l'Association des Naturalistes de la Vallée du Loing et du Massif de Fontainebleau*, 49 (4), numéro spécial : 108-132.

- Drouet (Éric)**, 2015. — *Zygaena lonicerae* (Scheven, 1777) dans l'Indre et le Cher (Lep. Zygaenidae). *Oreina*, n° 30 : 37-38, 4 illustr. fotogr. coul., 1 schéma.
- Essayan (Roland)**, 1980. — Contribution à l'étude des Lépidoptères de la région parisienne. III. Zygaenidae. *Alexanor*, 11 (8) : 341-344, 6 cartes.
- Essayan (Roland)**, 2004. — Inventaire des Rhopalocères et Zygénides du département de l'Yonne (Lepidoptera Papilionoidea, Hesperioidea et Zygaenidae). *Alexanor*, 22 (7), 2002 : 395-408, 3 cartes.
- Essayan (Roland), Jugan (Denis), Mora (Frédéric), Ruffoni (Alexandre) et alii**, 2014. — Atlas des Papillons de jour de Bourgogne et Franche-Comté (Rhopalocera et Zygaenidae). *Bourgogne-Nature, Revue scientifique de Bourgogne*, 2013, Hors-série n° 13 : 1-494, plus de 1 000 illustr. coul. (photogr., cartes, diag.).
- Fernez (Thierry), Lafon (Pierre), Hendoux (Frédéric) et alii**, 2015. — Guide des végétations remarquables de la région Île-de-France. 1 : 1-68 (méthodologie) ; 2 : 1-224 (manuel pratique). Conservatoire Botanique National du Bassin Parisien & Direction Régionale et Interdépartementale de l'Environnement et de l'Énergie d'Île-de-France. C. B. N. B. P. et D. R. I. E. E. édité, Paris.
- Ferriot (Lucile), Luquet (Gérard Chr[istian]) et Morizot (Jean-Pierre)**, 2017. — *Selidosema taeniolaria* (Hübner, 1813), espèce centro-méridionale nouvelle pour le département de l'Essonne (Lepidoptera Geometridae Ennominae Boarmiini). *Alexanor*, 28 (1) : 11-27, 12 illustr. fotogr. coul., 1 carte.
- Feterman (Georges), Obert (Daniel), Bock (Christian), Vignon (Vincent), Grimaldi (Cécile), Lesaffre (Guilhem), Paquier (Fabien), Zagatti (Pierre), Belliard (Jérôme) et Bellier (Boris)**, 2007. — La nature en Île-de-France. 1-320, 271 illustr. fotogr. coul., 62 croquis. Collection « La France du Naturaliste », Delachaux et Niestlé édit., Paris.
- Gérard (Thibaut), Messean (Adrien), Daumal (Thibaut), Vidal (Emmanuel), Chavernoz (Marina) et Declercq (Sophie)**, 2014. — Faune invertébrée du camp militaire de Sissonne (Aisne). Compte rendu participatif des journées naturalistes organisées par le Conservatoire d'Espaces Naturels de Picardie en 2011 et 2012. *L'Entomologiste picard. Bulletin de l'Association des Entomologistes de Picardie* (A. D. E. P.), 25 : 27-35.
- Hérés (Alain)**, 2011. — Guide des Zygènes de France. *Revue de l'Association roussillonnaise d'Entomologie*, 20, Suppl. : [1]-[144], 426 illustr. coul. (photographies, dessins et cartes).
- Lavallée (Alphonse [Francis Marie Martin])**, 1936-1937. — Étude entomologique sur Segrez, près de Saint-Sulpice-de-Favières (Seine-et-Oise). *L'Amateur de Papillons*, 8 (10), 1936 : 155-162 ; 8 (11), 1937 : 176-179 ; 8 (12), 1937 : 193-195.
- Leraut (Patrice J. A.)**, 2012. — Zygènes, Pyrales 1 et Brachodides. *Papillons de nuit d'Europe*, 3 : 1-[604], dont 112 pl. fotogr. coul. (2 300 fig.), 201 fig. dans le texte (526 dessins), 339 cartes de répartition. N. A. P. Éditions, Verrières-le-Buisson (Essonne).
- Leraut (Patrice [J. A.]) et Leraut (Guillaume [H. C.])**, 2010. — Mise à jour de l'inventaire des Lépidoptères de la Brie occidentale. Rhopalocères, Zygènes et Sésies (Lep. Rhopalocera, Zygaenidae et Sesiidae). *Alexanor*, 23 (7), 2004 : 389-400.
- Lhomme (Léon)**, 1923-1935. — Catalogue des Lépidoptères de France et de Belgique. I. Macrolépidoptères. 1-800. Léon Lhomme édit., Le Carriol, par Douelle (Lot).
- Luquet (Gérard Chr[istian])**, 2000. — Biocénétique des Lépidoptères du Mont Ventoux (Vaucluse) [18<sup>e</sup> contribution à l'étude du peuplement en Lépidoptères du Mont Ventoux (Vaucluse)]. [I]-[XX] + [1]-[400], 29 cartes (dont 1 coul.), 117 illustr. fotogr. (dont 7 coul.), 2 fig. au trait, 6 tabl. Supplément hors-série à *Alexanor, Revue française de Lépidoptérologie*. Alexanor édit., Paris.
- Luquet (Gérard Chr[istian])** 2010. — Notes biographiques sur la vie et la collection de Lépidoptères de Wilhelm GIESEKING (°1869 – † 1945). Brèves données sur la vie et les collections de Louis BALESTRE († 1932), de Walter GIESEKING (°1895 – † 1956) et de quelques autres lépidoptéristes (Insecta Lepidoptera). *Alexanor*, 23 (8), 2004 : 436-505, 25 illustr. fotogr. (dont 11 en coul.), 1 carte, 2 tabl.
- Luquet (Gérard Chr[istian])**, 2011 a. — *Alexanor, Revue française de Lépidoptérologie*. Cinquantième anniversaire. *Alexanor*, 24 (1), 2009 : 5-62, 8 illustr. fotogr. (dont 5 en coul.), 10 fac-similés coul., 2 tabl. — Corrigendum. *Alexanor*, 25 (8), 2012 (2014) : 494.
- Luquet (Gérard Chr[istian])** 2011 b. — Liste des publications de Louis Gabriel LE CHARLES (°1892 – † 1962). *Alexanor*, 24 (2), 2009 : 91-104, 2 illustr. fotogr., 5 fac-similés coul.
- Naumann (Clas Michael), Tarmann (Gerhard Michael) and Tremewan (Walter Gerald)**, 1999. — The Western Palaearctic Zygaenidae (Lepidoptera). [1]-304, 178 fig. dans le texte (illustr. fotogr. et fig. au trait), 116 cartes de répartition, 12 pl. fotogr. coul. Apollo Books édit., Stenstrup, Danemark.

- Nazarov (Vladimir V.)** und **Buchsbaum (Ulf)** 2004. — Widderchen als Bestäuber von Orchideen in Thüringen (Insecta : Lepidoptera, Zygaenidae). *Entomofauna. Zeitschrift für Entomologie*, **25** (25) : 365-372, 3 illustr. fotogr., 1 carte, 1 graph., 1 tabl. — Texte accessible en ligne sur le site Internet : [http://www.academia.edu/26004197/Widderchen\\_als\\_Best%C3%A4uber\\_von\\_Orchideen\\_in\\_Th%C3%BCringen\\_Insecta\\_Lepidoptera\\_Zygaenidae\\_](http://www.academia.edu/26004197/Widderchen_als_Best%C3%A4uber_von_Orchideen_in_Th%C3%BCringen_Insecta_Lepidoptera_Zygaenidae_).
- Pohier (François)** et **Lefort (Philippe)**, 1998. — Lépidoptères recueillis sur l'Hautil (Yvelines) par Gustave TRACHIER entre 1941 et 1974 (Insecta Lepidoptera). *Alexandor*, **20** (4), **1997** : 195-213, 1 illustr. fotogr. (portrait).
- Viette (Pierre)**, 1973. — Raymond DECARY (1891-1973). *Bulletin de la Société entomologique de France*, **78** (9-10) : 297-298.
- Vivien (Jean)**, 1963. — Lépidoptères intéressants observés en 1961 et 1962. *Bulletin mensuel de l'Association des Naturalistes de la Vallée du Loing et du Massif de Fontainebleau*, **39** (7-8) : 78-80.

## Documents en ligne

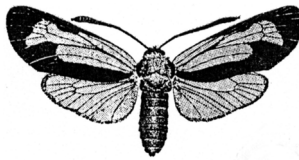
**Présentation du site Natura 2000 du Petit Morin** et du projet de son extension :

- < <http://seine-et-marne.n2000.fr/natura-2000-en-seine-et-marne/le-petit-morin> > ;  
 < <http://seine-et-marne.n2000.fr/natura-2000-en-seine-et-marne/le-petit-morin/projet-d-extension-du-site-natura-2000> > {pages consultées le 28 février 2018}.

M.-A. L. : 31, rue Leroyer, F-94300 Vincennes.  
 < [m-a.lantz@orange.fr](mailto:m-a.lantz@orange.fr) >

T. R. : 4, Hameau de la Pilloterie, F-77510 La Trétoire.  
 < [tr@cettia.fr](mailto:tr@cettia.fr) >

*Reçu le 28 février 2018 ; accepté le 11 juin 2018.*







# ALEXANOR

Revue française de Lépidoptérologie

ISSN 0002-5208

Vol. 28

October to December 2017

Fasc. 4

---

---

## Contents

<b>Adgé (Michel)</b> . Observations and captures of Lepidoptera since 1955 at Agde (Hérault) .....	323
<b>Ferriot (Lucile)</b> and <b>Gibeaux (Christian)</b> . Discovery in the Department Seine-et-Marne of <i>Eupithecia valerianata</i> (Hübner, [1813]), the Valerian Pug (Lepidoptera Geometridae Larentiinae) .....	263
<b>Lantz (Marie-André)</b> and <b>Roy (Thierry)</b> . Observation of the Narrow-bordered Five-spot Burnet, <i>Zygaena lonicerae</i> (Scheven, 1777), in the Petit Morin valley (Seine-et-Marne) (Lepidoptera Zygaenidae Zygaeninae) .....	286
<b>Lévêque (Antoine)</b> . By night in the Lavours' Marsh... Two nights of contribution to the inventory of the moths from the Nature Reserve (Lepidoptera Heterocera) .....	299
<b>Luquet (Gérard Chr.)</b> . New observations of <i>Eudonia angustea</i> (Curtis, 1827) in the Departments Pyrénées-Atlantiques and Hauts-de-Seine (Lepidoptera Crambidae Scopariinae) .....	258
<b>Luquet (Gérard Chr.)</b> . About biographical errors concerning some French and German entomologists .....	313
<b>Mothiron (Philippe)</b> . Updating 2017 of the list of the Macro-moths of Île-de-France (Lepidoptera Cossidae, Geometridae, Notodontidae, Erebidae, Noctuidae and Nolidae) .....	271



# ALEXANOR

Revue française de Lépidoptérologie

ISSN 0002-5208

Tome 28

octobre à décembre 2017

Fasc. 4

---

---

## Sommaire

<b>Adgé (Michel).</b> Observations et captures de Lépidoptères depuis 1955 à Agde (Hérault) .....	323
<b>Ferriot (Lucile) et Gibeaux (Christian).</b> Découverte en Seine-et-Marne d' <i>Eupithecia valerianata</i> (Hübner, [1813]), l'Eupithécie de la Valériane (Lepidoptera Geometridae Larentiinae) .....	263
<b>Lantz (Marie-André) et Roy (Thierry).</b> Observations de la Zygène des bois, <i>Zygaena lonicerae</i> (Scheven, 1777), dans la vallée du Petit Morin (Seine-et-Marne) (Lepidoptera Zygaenidae Zygaeninae) .....	286
<b>Lévêque (Antoine).</b> De nuit dans le marais de Lavours... Deux nuits de contribution à l'inventaire de la faune lépidoptérique de la réserve naturelle (Lepidoptera Heterocera) .....	299
<b>Luquet (Gérard Chr.).</b> Nouvelles observations d' <i>Eudonia angustea</i> (Curtis, 1827) dans les Pyrénées-Atlantiques et les Hauts-de-Seine (Lepidoptera Crambidae Scopariinae) .....	258
<b>Luquet (Gérard Chr.).</b> À propos d'erreurs biographiques concernant plusieurs entomologistes français et allemands .....	313
<b>Mothiron (Philippe).</b> Réactualisation 2017 de la liste des Macrohétérocères d'Île-de-France (Lepidoptera Cossidae, Geometridae, Notodontidae, Erebidae, Noctuidae et Nolidae) .....	271

